



POLTEKKES BSI

# PEDOMAN PENERIMAAN MAHASISWA BARU

**D-3 FARMASI**

**D-3 REKAM MEDIS & INFORMASI KESEHATAN**

**D-3 TEKNOLOGI BANK DARAH**

DISIAPKAN OLEH :  
**TIM PMB**

**2025**



**SURAT KEPUTUSAN**  
**DIREKTUR POLITEKNIK KESEHATAN BHAKTI SETYA INDONESIA**  
**No. 0500-a/Pedoman/Dir-BSI/VII/2025**  
**TENTANG**  
**PEDOMAN PENERIMAAN MAHASISWA BARU**  
**POLITEKNIK KESEHATAN BHAKTI SETYA INDONESIA**  
**TA 2025/2026**

DIREKTUR POLITEKNIK KESEHATAN BHAKTI SETYA INDONESIA,

Menimbang : a. Bahwa dalam rangka memberikan informasi dan panduan bagi calon mahasiswa dan untuk menjamin Penerimaan Mahasiswa Baru terlaksana dengan baik dan lancar, perlu dibuat Keputusan Direktur tentang Pedoman Penerimaan Mahasiswa Baru Politeknik Kesehatan Bhakti Setya Indonesia;

b. Bahwa berdasarkan pertimbangan pimpinan sebagaimana yang dimaksud pada huruf a dan huruf b, perlu menetapkan Keputusan Direktur Politeknik Kesehatan Bhakti Setya Indonesia tentang Pedoman Penerimaan Mahasiswa Baru Politeknik Kesehatan Bhakti Setya Indonesia;

Mengingat : 1. Undang-Undang Republik Indonesia Nomor 20 Tahun 2003 tentang Sistem Pendidikan Nasional (Lembaran Negara Republik Indonesia Tahun 2003 Nomor 78, Tambahan Lembaran Negara Republik Indonesia Nomor 4301);

2. Undang-Undang Republik Indonesia Nomor 12 Tahun 2012 tentang Pendidikan Tinggi (Lembaran Negara Republik Indonesia Nomor 158, Tambahan Lembaran Negara Republik Indonesia Nomor 5336);

3. Peraturan Pemerintah Republik Indonesia Nomor 32 Tahun 2013 tentang Perubahan Atas Peraturan Pemerintah Republik Indonesia Nomor 19 Tahun 2005 Tentang Standar Nasional Pendidikan (Lembaran Negara Republik Indonesia Nomor 71, Tambahan Lembaran Negara Republik Indonesia Nomor 5410);

4. Peraturan Pemerintah Nomor 04 Tahun 2014 tentang Penyelenggaraan Pendidikan Tinggi dan Pengelolaan Perguruan Tinggi (Lembaran Negara Republik Indonesia Nomor 16, Tambahan Lembaran Negara Republik Indonesia Nomor 5500);

5. Peraturan Presiden Republik Indonesia Nomor 8 Tahun 2012 tentang Kerangka Kualifikasi Nasional Indonesia;

6. Peraturan Menteri Riset Teknologi dan Pendidikan Tinggi Republik

**Program Studi :**

- ◊ D3 Farmasi (Akreditasi B)
- ◊ D3 Rekam Medis & Informasi Kesehatan (Akreditasi B)
- ◊ D3 Teknologi Bank Darah (Akreditasi B)





Indonesia Nomor 44 Tahun 2015 tentang standar Nasional Pendidikan Tinggi;

Menetapkan : KEPUTUSAN DIREKTUR POLITEKNIK KESEHATAN BHAKTI SETYA INDONESIA TENTANG PEDOMAN PENERIMAAN MAHASISWA BARU POLITEKNIK KESEHATAN BHAKTI SETYA INDONESIA;

KESATU : Menetapkan dan memberlakukan Pedoman Penerimaan Mahasiswa Baru Politeknik Kesehatan Bhakti Setya Indonesia sebagaimana yang tercantum dalam sebuah buku;

KEDUA : Pedoman Penerimaan Mahasiswa Baru Politeknik Kesehatan Bhakti Setya Indonesia sebagaimana tersebut pada Diktum KESATU diberlakukan sebagai buku panduan dan mekanisme penerimaan mahasiswa baru di lingkungan Politeknik Kesehatan Bhakti Setya Indonesia;

KETIGA : Keputusan ini mulai berlaku pada tanggal ditetapkan, dengan ketentuan apabila terdapat kekeliruan dalam keputusan ini akan diadakan perbaikan sebagaimana mestinya.

Ditetapkan di Yogyakarta

Pada Tanggal 24 Juli 2025



Dra. Hj. Yuli Puspito Rini, M.Si.

Tembusan:

1. Yayasan
2. BPH
3. Ketua Prodi
4. Arsip

Program Studi :

- ◊ D3 Farmasi (Akreditasi B)
- ◊ D3 Rekam Medis & Informasi Kesehatan (Akreditasi B)
- ◊ D3 Teknologi Bank Darah (Akreditasi B)

## REDAKSI

### Tim Penyusun:

- 1 Ketua BPH Yayasan BSI
- 2 Penanggung Jawab/Direktur : Dra. Yuli Puspito Rini, M.Si.
- 3 Pengarah I/ Wadir II : Andrias Feri Sumadi, A.Md.RMIK., S.T.,M.M.M.K.M.
- 4 Pengarah II/ Wadir I : apt. Artha Woro Utami, S.Farm., M.Sc.
- 5 Pengarah III/Wadir III : apt. Farisya Nurhaeni, S.Si., M.Sc.
- 9 Ketua : 1. Rudina Azimata Rosyidah, S.Si.,M.Biomed  
2. Regita Urbanantika, S.Tr.RMIK., MHPM  
3. apt. Iramie Duma Kencana Irianto, S.Farm., M.Sc.

### Editor & Design Layout:

Riva Mega Kaptika, A.Md. S.M.

### Diterbitkan oleh:

Politeknik Kesehatan Bhakti Setya Indonesia  
Kampus 1 Jalan Janti Gedongkuning No 336 Yogyakarta 0274-580663.  
Kampus 2 Jalan Purwanggan No.35 Yogyakarta

24 Juli 2025

## KATA PENGANTAR

Alhamdulillah, segala puji bagi Allah yang telah memberikan banyak kemudahan dalam penyusunan Pedoman Penerimaan Mahasiswa Baru Tahun Ajaran 2025/2026. Sebagai penyelenggara pendidikan bidang kesehatan, harus dilakukan suatu seleksi bagi calon mahasiswa, mengingat harus terpenuhinya beberapa kriteria bagi seorang mahasiswa untuk menjadi tenaga kesehatan.

Tahun 2025 adalah pelaksanaan PMB masih dilakukan secara online untuk semua jalur kecuali KIP, dimana untuk KIP secara offline untuk ujian tertulis maupun wawancara yang di selenggarakan di Kampus 2 Politeknik Kesehatan Bhakti Setya Indonesia yang beralamatkan di Jl. Purwanggan No.35, Pakualaman, Yogyakarta.

Buku pedoman ini diharapkan mampu menjaga kualitas penyelenggaraan PMB. Akhirnya kami menyampaikan terima kasih kepada Yayasan Bhakti Setya Indonesia, jajaran wakil direktur serta tim pelaksana PMB yang telah mendukung pelaksanaan seleksi mahasiswa baru di Poltekkes Bhakti Setya Indonesia.

Hormat kami,  
Direktur

Dra. Yuli Puspito Rini, M.Si.

## DAFTAR ISI

SURAT KEPUTUSAN .....	2
TENTANG .....	2
REDAKSI.....	2
KATA PENGANTAR.....	3
DAFTAR ISI.....	4
DAFTAR TABEL .....	6
DAFTAR GAMBAR .....	7
BAB I KEBIJAKAN UMUM PENERIMAAN MAHASISWA BARU .....	8
A. Kebijakan Tentang Prinsip Persamaan Hak .....	9
B. Kebijakan Terkait Calon Mahasiswa Kurang Mampu .....	10
C. Kebijakan tentang Mahasiswa dengan Cacat Fisik atau Disabilitas.....	10
D. Tim Pelaksana Penerimaan Mahasiswa Baru .....	10
E. Penetapan Calon Mahasiswa Baru.....	11
F. Perencanaan Program Kerja dan Pembiayaan Program PMB .....	11
1. <i>Koordinasi Pimpinan tentang Penerimaan Mahasiswa Baru (PMB)</i> .....	11
2. <i>Pembentukan Panitia Penerimaan Mahasiswa Baru (PMB)</i> .....	11
3. <i>Rapat Panitia PMB tentang Rencana Program Kerja dan Evaluasi Tahun             Sebelumnya</i> .....	11
4. <i>Pelaksanaan PMB sesuai perencanaan program</i> .....	12
5. <i>Laporan Hasil PMB dari Ketua PMB kepada Direktur</i> .....	12
BAB II SYARAT DAN PROSEDUR PENERIMAAN MAHASISWA BARU .....	13
A. Syarat Penerimaan Mahasiswa Baru TA 2025/2026 .....	13
1. <i>Kelas Reguler</i> .....	13
a. <i>Jalur Raport/PMDP/Tanpa Tes</i> .....	13
b. <i>Jalur Tes CBT Online</i> .....	13
c. <i>Jalur UTBK Tanpa Tes (1 Pilihan Prodi)</i> .....	14
d. <i>Jalur Beasiswa KIP - Pilihan 1 Prodi (Lulusan Tahun 2024 dan 2025)</i> .....	14
2. <i>Kelas Khusus Karyawan (K3)</i> .....	14
B. Prosedur Penerimaan Mahasiswa Baru TA 2025/2026 .....	15
BAB III INSTRUMEN PENERIMAAN MAHASISWA BARU .....	18
BAB IV SELEKSI TERTULIS/ <i>COMPUTER BASED TEST</i> (CBT) .....	19
BAB V SISTEM PENGAMBILAN KEPUTUSAN .....	21
A. <i>Jalur Raport/PMDP/ Tanpa Tes</i> .....	21
B. <i>Jalur Reguler/K3</i> .....	21
BAB VI REGISTRASI DAN PENGUNDURAN DIRI MAHASISWA BARU.....	22

<b>A.</b>	<b><i>Registrasi Mahasiswa Baru .....</i></b>	<b>22</b>
<b>B.</b>	<b><i>Pengunduran Diri Sebagai Calon/Mahasiswa Baru Poltekkes BSI.....</i></b>	<b>22</b>
	<b>BAB VII PENERIMAAN MAHASISWA BARU LUAR NEGERI.....</b>	<b>23</b>
<b>A.</b>	<b><i>Pendahuluan .....</i></b>	<b>23</b>
<b>B.</b>	<b><i>Tujuan .....</i></b>	<b>23</b>
<b>C.</b>	<b><i>Ruang Lingkup .....</i></b>	<b>23</b>
<b>D.</b>	<b><i>Aturan Penerimaan Mahasiswa Luar Negeri.....</i></b>	<b>24</b>
	<b>BAB VIII PELAPORAN.....</b>	<b>25</b>
	<b>LAMPIRAN .....</b>	<b>26</b>

## DAFTAR TABEL

<b>Tabel 1. Kuota/ Target Penerimaan Mahasiswa Baru TA 2025/2026 .....</b>	<b>9</b>
<b>Tabel 2. Persyaratan Jalur Raport/ PMDP/ Tanpa tes .....</b>	<b>13</b>
<b>Tabel 3. Persyaratan Jalur Tes CBT Online .....</b>	<b>13</b>
<b>Tabel 4. Persyaratan Jalur UTBK Tanpa Tes (Berlaku bagi Lulusan tahun 2023, 2024, 2025) .....</b>	<b>14</b>
<b>Tabel 5. Persyaratan Jalur Beasiswa KIP -Pilihan 1 Prodi (Lulusan Tahun 2024 dan 2025) .....</b>	<b>14</b>
<b>Tabel 6. Persyaratan Khusus Karyawan (K3) .....</b>	<b>14</b>



## DAFTAR GAMBAR

<b>Gambar 1. Tampilan portal .....</b>	<b>8</b>
<b>Gambar 2. Prosedur Penerimaan Mahasiswa Baru TA 2025/2026.....</b>	<b>15</b>
<b>Gambar 3. Prosedur Penerimaan Mahasiswa Baru Jalur RPL TA 2025/2026.....</b>	<b>16</b>
<b>Gambar 4. Proses Pembangunan CBT Poltekkes Bhakti Setya Indonesia .....</b>	<b>19</b>
<b>Gambar 5. Pelaksanaan CBT Poltekkes Bhakti Setya Indonesia.....</b>	<b>20</b>

## BAB I

### KEBIJAKAN UMUM PENERIMAAN MAHASISWA BARU

Sesuai Visi Politeknik Kesehatan Indonesia Periode 2021 - 2025 yaitu menjadi Politeknik Kesehatan yang unggul dalam penyelenggaraan Tri Dharma Perguruan Tinggi di bidang Ilmu dan Teknologi Kesehatan yang berlandaskan Nilai Moral dan Berdaya Saing Global, maka Penyelenggaraan Penerimaan Mahasiswa Baru TA 2025/2026 diselenggarakan dengan terus mengembangkan sistem informasi yang baik sehingga dapat mengakses seluruh wilayah Indonesia.

**Gambar 1. Tampilan portal**

<https://poltekkesbsi.siakadcloud.com/spmbfront/jalur-seleksi>

The screenshot displays the 'Jalur Pendaftaran' (Registration Path) section of the Poltekkes BSI SPMB Front Portal. The page features a header with the institution's name, navigation links, and a search bar. Below the header, there is a section titled 'Jalur Pendaftaran' with a sub-header 'Temukan jalur pendaftaran sesuai dengan pilihan program studi yang diminati.' (Find the registration path according to the preferred program of study). This section includes a search bar with filters for 'Pilih Jangjang' (Choose Level), 'Pilih Program Studi' (Choose Program of Study), and 'Pilih Sistem Kuliah' (Choose Learning System). A 'Cari Jalur Pendaftaran' (Search Registration Path) button is located to the right of the search bar. Below the search bar, there is a table listing various registration paths, including 'Jalur Report - PMDP (Rapor) Pilihan 1 Prodi Gelombang 1', 'Jalur Report - PMDP (Rapor) Pilihan 2 Prodi Gelombang 1', 'Jalur UTBK - UTBK Gelombang 1', 'Jalur Kelas Khusus Karyawan - Jalur Kelas Khusus Karyawan (K3) Gelombang 1', 'Jalur Tes - Jalur Tes Pilihan 1 Prodi Gelombang 1', 'Jalur Tes - Jalur Tes Pilihan 2 Prodi Gelombang 1', 'Jalur KIP - KIP Gelombang Khusus', 'Jalur RPL - RPL Formasi Gelombang Khusus', 'Jalur RPL - RPL BMK Gelombang Khusus', and 'Jalur RPL - RPL TBD Gelombang Khusus'. Each row in the table includes a 'Daftar Sekarang' (Register Now) button. At the bottom of the page, there is a section titled 'Kami Siap Membantu Anda' (We are ready to help you) with a brief description of the portal's purpose and a 'Kontak Kami' (Contact Us) button.

Tujuannya adalah agar Poltekkes BSI dapat menjaring calon mahasiswa dari berbagai lapis masyarakat dan membuka kesempatan bagi mereka untuk mengenyam Pendidikan tinggi yang bermutu dan berbasis teknologi informasi sebagaimana tuntutan jaman. Disamping itu dengan sistem informasi yang baik maka penyelenggaraan PMB dapat berjalan sesuai dengan era digitalisasi

mengabaikan mutu/ kualitas penyelenggaraan.

**Tabel 1. Kuota/ Target Penerimaan Mahasiswa Baru TA 2025/2026**

No	Prodi	Jalur Seleksi	Kuota/Target
1	D3 Farmasi	Reguler	120
		Kelas Khusus Karyawan	40
2	D3 Rekam Medis dan Informasi Kesehatan (RMIK)	Reguler	120
3	D3 Teknologi Bank Darah (TBD)	Reguler	120

Berdasarkan hal tersebut maka penyelenggaraan penerimaan mahasiswa seutuhnya dilakukan melalui sistem informasi akademik (siakad) melalui portal <https://poltekkesbsi.siakadcloud.com/>. Penggunaan sistem informasi ini diharapkan mampumempermudah akses, tes, informasi, hingga transparansi proses seleksi mahasiswa baru. Pada Tahun Ajaran 2025/2026, Poltekkes Bhakti Setya Indonesia menargetkan/ kuota penerimaan mahasiswa baru sebagaimana tersaji pada Tabel 1, sedangkan syarat dan alur penyelenggarakan akan dijelaskan pada Bab II.

#### **A. Kebijakan Tentang Prinsip Persamaan Hak**

Penerimaan Mahasiswa Baru (PMB) Poltekkes Bhakti Setya Indonesia diselenggarakan dengan prinsip persamaan hak, yang bermakna adil dan tidak diskriminatif. Makna adil dan tidak diskriminatif yaitu tidak membedakan asal daerah calon mahasiswa, jenis kelamin, suku, agama, ras, antar golongan (SARA), umur, kedudukan sosial, latar belakang politik, dan tingkat kemampuan ekonomi calon mahasiswa. Setiap orang diberikan kesempatan mendaftar di Poltekkes BSI dengan tetap memperhatikan potensi akademis calon mahasiswa dan kekhususan perguruan tinggi. Sisi ideologi dan politik tidak menjadi pertimbangan karena hak politik seseorang sudah dijamin oleh Undang-Undang, kecuali yang bersangkutan (calon mahasiswa) merupakan anggota atau simpatisan dari organisasi yang dilarang oleh Undang-Undang dan aturan hukum yang berlaku di Indonesia.

## **B. Kebijakan Terkait Calon Mahasiswa Kurang Mampu**

Poltekkes Bhakti Setya Indonesia memfasilitasi Calon Mahasiswa Baru yang memiliki potensi akademik/ non akademik baik namun kurang mampu secara ekonomi. Kepada calon mahasiswa tersebut diberikan kesempatan untuk mengikuti seleksi penerimaan bantuan biaya pendidikan/ beasiswa dari lembaga pemberi beasiswa yaitu dari Kemenristek Dikti dengan beasiswa Bidikmisi, serta beasiswa mahasiswa baru dari Dinas Pendidikan Pemuda dan Olahraga. Kuota dan besaran beasiswa ini bervariasi sesuai ketentuan dari lembaga pemberi beasiswa yang diatur setiap tahunnya.

## **C. Kebijakan tentang Mahasiswa dengan Cacat Fisik atau Disabilitas**

Poltekkes Bhakti Setya Indonesia sebagai penyelenggara pendidikan calon tenaga kesehatan memiliki ketentuan khusus terhadap pendaftar. Calon mahasiswa yang menyandang disabilitas atau cacat fisik termasuk buta warna, TIDAK dapat mengikuti seleksi Penerimaan Mahasiswa Baru yang diselenggarakan oleh Poltekkes Bhakti Setya Indonesia, mengacu pada persyaratan tenaga kesehatan yang terdapat dalam pedoman penerimaan mahasiswa baru dari Pusdiknakes. Persyaratan khusus tentang kesehatan calon mahasiswa dijelaskan pada bagian persyaratan.

Kebijakan ini didasarkan pada pertimbangan bahwa program studi di Poltekkes BSI yang terdiri dari D3 Farmasi, D3 Rekam Medis dan Informasi Kesehatan, D3 Teknologi Transfusi Darah menuntut beberapa kompetensi yang membutuhkan kondisi fisik dan kesehatan yang baik. Kompetensi tersebut diantaranya adalah analisis yang melibatkan warna, kemampuan memberikan tindakan kepada pasien, membaca kode warna pada data rekam medis, aktivitas fisik pengambilan dan distribusi obat di gudang, serta komunikasi langsung berupa informasi terhadap pasien, dan komunikasi dengan tenaga medis lainnya.

## **D. Tim Pelaksana Penerimaan Mahasiswa Baru**

Seluruh proses penerimaan mahasiswa baru (promosi, pendaftaran, seleksi, dan pengambilan keputusan) pada semua program studi dipusatkan

di tingkat Poltekkes; dilaksanakan oleh Panitia Penerimaan Mahasiswa Baru (PMB) yang ditunjuk dan diangkat oleh Direktur Poltekkes Bhakti Setya Indonesia dengan Surat Keputusan (SK) Direktur. Masa jabatan Panitia PMB Poltekkes Bhakti Setya Indonesia adalah 1 (satu) tahun akademik, namun dapat di ubah berdasarkan wewenang pimpinan yang di ambil dari evaluasi yang ada.

#### **E. Penetapan Calon Mahasiswa Baru**

Penetapan calon mahasiswa baru yang telah lolos seleksi dan diterima menjadi mahasiswa Poltekkes BSI dilakukan melalui Surat Keputusan (SK) Direktur Poltekkes Bhakti Setya Indonesia. Apabila terdapat penerimaan mahasiswa baru tidak melalui Surat Keputusan (SK) Direktur, maka status mahasiswa tersebut dinyatakan tidak sah.

#### **F. Perencanaan Program Kerja dan Pembiayaan Program PMB**

Penyusunan Program Kerja dan Pembiayaan Panitia Penerimaan Mahasiswa Baru (PMB) Poltekkes Bhakti Setya Indonesia mengikuti prosedur tahapan sebagai berikut:

- 1. Koordinasi Pimpinan tentang Penerimaan Mahasiswa Baru (PMB)**  
Pengambilan keputusan atau persetujuan pimpinan bersama Yayasan tentang Program Kerja PMB, mencakup rencana kepanitiaan inti PMB, perencanaan anggaran, penetapan kuota mahasiswa baru, serta strategi lain terkait kebijakan PMB.
- 2. Pembentukan Panitia Penerimaan Mahasiswa Baru (PMB)**  
Rapat pimpinan Poltekkes dengan Ketua Program Studi tentang Kebijakan PMB yang dapat ditempuh serta target perolehan mahasiswa baru, serta pembentukan panitia bersama Ketua Panitia. Luaran dari kegiatan ini adalah terbitnya Surat Keputusan Direktur tentang Pengangkatan Panitia PMB.
- 3. Rapat Panitia PMB tentang Rencana Program Kerja dan Evaluasi Tahun Sebelumnya**  
Rapat ini membahas tentang Rencana Program Kerja (diantaranya promosi, model tes, mekanisme pendaftaran, jadwal, tempat dan ruangan, mitra) serta dampaknya terhadap perubahan anggaran bila ada.

Evaluasi terhadap pelaksanaan PMB di tahun sebelumnya menjadi dasar bagi penyempurnaan program di tahun tersebut.

**4. Pelaksanaan PMB sesuai perencanaan program**

Teknis pelaksanaan PMB selalu didahului dengan rapat koordinasi pra Test, penunjukan tim panitia yang bertugas, serta kebutuhan alat, konsumsi, maupun dana yang mengikuti setiap periode tes.

**5. Laporan Hasil PMB dari Ketua PMB kepada Direktur**

Laporan ini dibuat oleh Ketua PMB melalui sekretaris, yang dilaporkan setelah semua periode tes selesai dilakukan. Laporan dilaporkan kepada Direktur untuk kemudian didisposisi kepada Wakil Direktur I. Laporan berisi tentang semua rekam kegiatan PMB dari semua jalur penerimaan, kemudian diikuti dengan penerbitan SK Penetapan Mahasiswa Baru. Wakil Direktur I menetapkan Nomor Induk Mahasiswa dan melaporkan nama-nama mahasiswa baru kepada LLDIKTI Wilayah V melalui pelaporan PDPT (Pangkalan data Perguruan Tinggi).



## BAB II SYARAT DAN PROSEDUR PENERIMAAN MAHASISWA BARU

### A. Syarat Penerimaan Mahasiswa Baru TA 2025/2026

#### 1. Kelas Reguler

##### a. Jalur Raport/PMDP/Tanpa Tes

Jalur Raport/ PMDP/ Tanpa tes berlaku untuk Lulusan Tahun 2023, 2024, 2025) dengan kelengkapan syarat sebagai Tabel 2.

**Tabel 2. Persyaratan Jalur Raport/ PMDP/ Tanpa tes**

Keterangan	Program Studi		
	FA	RM	TBD
Scan Dokumen Asli Semua Berkas Pendaftaran di bawah ini :			
- Raport semester 1 s/d 4 nilai minimal KKM dari SMA/SMK/MAN semua jurusan *	✓	✓	✓
- Sertifikat prestasi bidang akademik atau non akademik (jika ada)	✓	✓	✓
- Surat Keterangan sehat dari RS/Puskesmas/Dokter Klinik	✓	✓	✓
- Surat Pernyataan tidak bertato, tidak bertindik, tidak cacat fisik bermaterai	✓	✓	✓
- Surat Keterangan tidak buta warna dari RS/Puskesmas/Dokter Klinik	✓	✓	✓
- Kartu Tanda Penduduk (KTP)	✓	✓	✓
- Kartu Keluarga (C1)	✓	✓	✓
- Akte Kelahiran	✓	✓	✓
- Menyertakan hasil Lab. Hepatitis B (HbSAg) dan Hepatitis C (HCV) khusus peminatan prodi TBD	✗	✗	✓

tanda \*: Peminatan prodi Farmasi (FA) dari SMA/MAN semua jurusan dan SMK Farmasi, analisis farmasi, kimia industri  
Peminatan prodi Rekam Medis (RM) dari SMA/MAN/SMK semua jurusan  
Peminatan prodi Teknologi Bank Darah (TBD) dari SMA/MAN semua jurusan dan SMK kesehatan

##### b. Jalur Tes CBT Online

**Tabel 3. Persyaratan Jalur Tes CBT Online**

Keterangan	Program Studi		
	FA	RM	TBD
Scan Dokumen Asli Semua Berkas Pendaftaran di bawah ini :			
- Raport semester 1 s/d 4 nilai minimal KKM	✓	✓	✓
- Ijazah SMA/SMK/MAN semua jurusan	✓	✓	✓
- Sertifikat prestasi bidang akademik atau non akademik (jika ada)	✓	✓	✓
- Surat Keterangan sehat dari RS/puskesmas/dokter klinik	✓	✓	✓
- Surat Pernyataan tidak bertato, tidak bertindik, tidak cacat fisik bermaterai	✓	✓	✓
- Surat Keterangan tidak buta warna dari RS/Puskesmas/Dokter Klinik	✓	✓	✓
- Kartu Tanda Penduduk (KTP)	✓	✓	✓
- Kartu Keluarga (C1)	✓	✓	✓
- Akte Kelahiran	✓	✓	✓
- Menyertakan hasil Lab. Hepatitis B (HbSAg) dan Hepatitis C (HCV) khusus peminatan prodi TBD	✗	✗	✓

##### Materi Ujian:

- Matematika - Bahasa Indonesia - Bahasa Inggris
- IPA Terpadu - Bidang Kompetensi sesuai jurusan

### c. Jalur UTBK Tanpa Tes (1 Pilihan Prodi)

**Tabel 4. Persyaratan Jalur UTBK Tanpa Tes (Berlaku bagi Lulusan tahun 2023, 2024, 2025)**

Keterangan	Program Studi		
	FA	RM	TBD
Scan Dokumen Asli Semua Berkas Pendaftaran di bawah ini :			
- NILAI UTBK	✓	✓	✓
- Sertifikat prestasi bidang akademin atau non akademik (jika ada)	✓	✓	✓
- Surat Keterangan sehat dari RS/puskesmas/dokter klinik	✓	✓	✓
- Surat Pernyataan tidak bertato, tidak bertindik, tidak cacat fisik bermaterai	✓	✓	✓
- Surat Keterangan tidak buta warna dari RS/Puskesmas/Dokter Klinik	✓	✓	✓
- Kartu Tanda Penduduk (KTP)	✓	✓	✓
- Kartu Keluarga (C1)	✓	✓	✓
- Akte Kelahiran	✓	✓	✓
- Menyertakan hasil Lab. Hepatitis D (HbSAg) dan Hepatitis C (HCV) khusus peminatan prodi TBD	✗	✗	✓

### d. Jalur Beasiswa KIP - Pilihan 1 Prodi (Lulusan Tahun 2024 dan 2025)

**Tabel 5. Persyaratan Jalur Beasiswa KIP -Pilihan 1 Prodi (Lulusan Tahun 2024 dan 2025)**

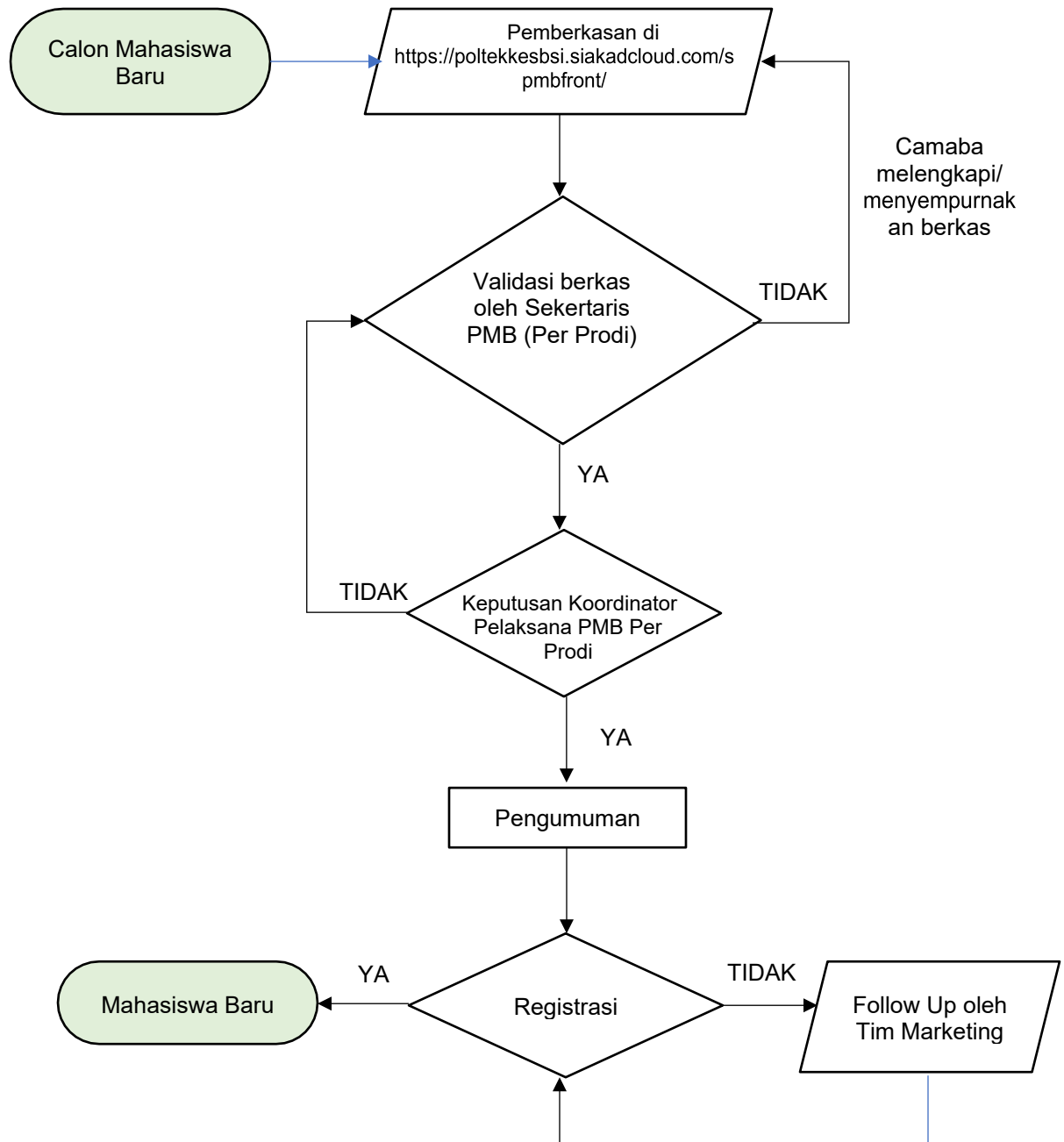
Keterangan	Program Studi		
	FA	RM	TBD
Scan Dokumen Asli Semua Berkas Pendaftaran di bawah ini :			
- Raport semester 1 s/d 4 nilai minimal KKM	✓	✓	✓
- Sertifikat prestasi bidang akademin atau non akademik (jika ada)	✓	✓	✓
- Surat Keterangan sehat dari RS/puskesmas/dokter klinik	✓	✓	✓
- Surat Pernyataan tidak bertato, tidak bertindik, tidak cacat fisik bermaterai	✓	✓	✓
- Surat Keterangan tidak buta warna dari RS/Puskesmas/Dokter Klinik	✓	✓	✓
- Kartu Tanda Penduduk (KTP)	✓	✓	✓
- Kartu Keluarga (C1)	✓	✓	✓
- Akte Kelahiran	✓	✓	✓
- Memiliki Kartu KIP	✓	✓	✓

## 2. Kelas Khusus Karyawan (K3)

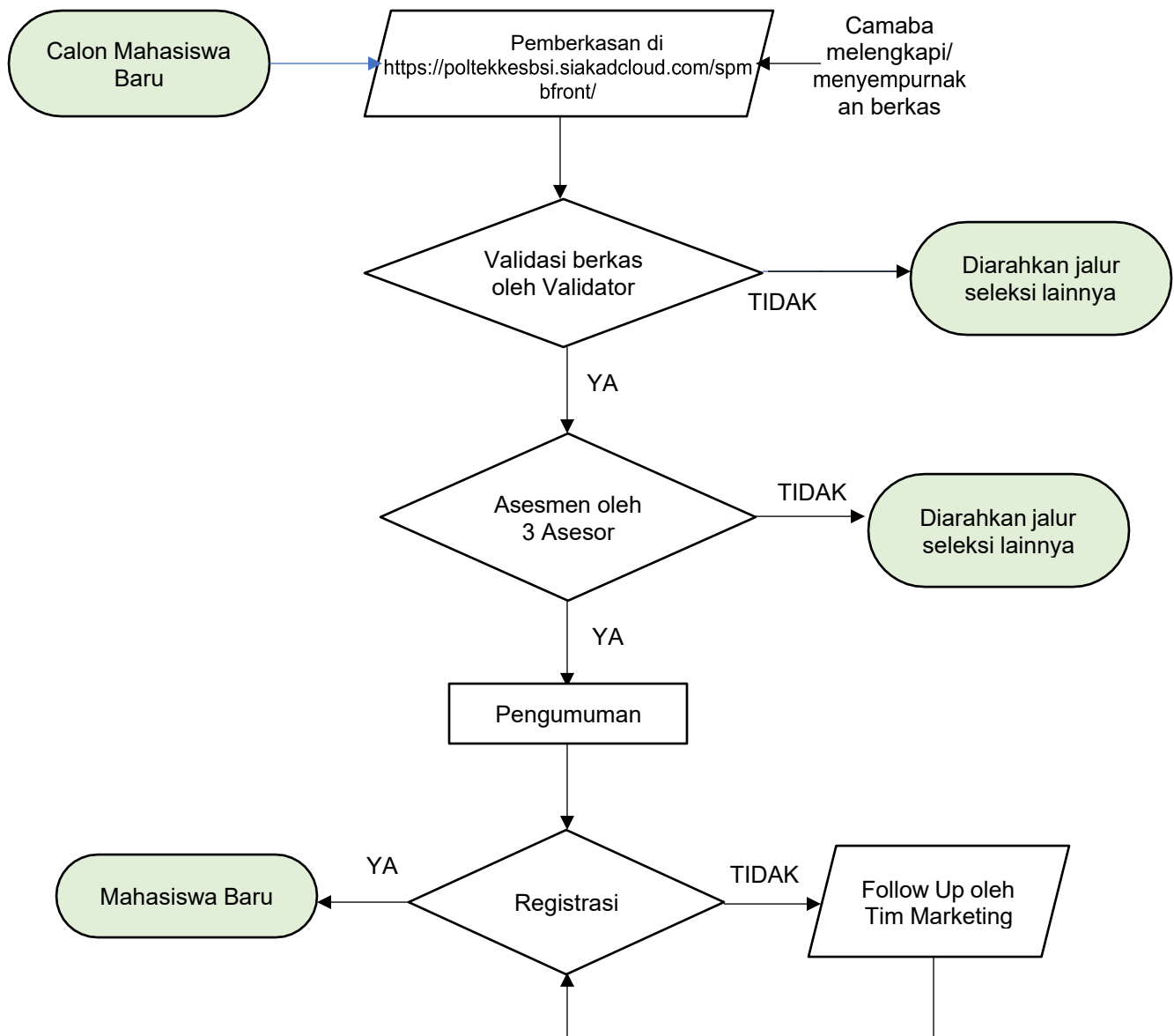
**Tabel 6. Persyaratan Khusus Karyawan (K3)**

Keterangan	Program Studi		
	FA	RM	TBD
Scan Dokumen Asli Semua Berkas Pendaftaran di bawah ini :			
- Ijasah dan transkrip nilai SMK Farmasi (Bagi peminatan D3 Farmasi)	✓	✗	✗
- Ijasah dan transkrip nilai SMA/SMK semua jurusan (Bagi peminatan D3 Rekam Medis)	✗	✓	✗
- Surat ijin dari instansi bekerja	✓	✓	✗
- Kartu Tanda Penduduk (KTP)	✓	✓	✗
- Kartu Keluarga (C1)	✓	✓	✗
- Akte Kelahiran	✓	✓	✗
- Surat Keterangan sehat dari RS/Puskesmas/Dokter Klinik	✓	✓	✗
- Surat Keterangan tidak buta warna dari RS/puskesmas/dokter klinik	✓	✓	✗

## B. Prosedur Penerimaan Mahasiswa Baru TA 2025/2026



**Gambar 2. Prosedur Penerimaan Mahasiswa Baru TA 2025/2026**



**Gambar 3. Prosedur Penerimaan Mahasiswa Baru Jalur RPL TA 2025/2026**

## **PENGELOLAAN DATA CALON MAHASISWA DALAM SIAKAD PMB 2025**

1. Data yang masuk dalam SIAKAD akan di rekap oleh sekretaris PMB melalui link Laporan PMB 2025/2026 yang ada di deskripsi grup PMB 2025/2026
2. Bagian Pendaftaran menghubungi calon mahasiswa yang masuk ke dalam daftar PEMINAT. Setiap menghubungi calon mahasiswa, bagian pendaftaran mohon konfirmasi di grup sudah menghubungi calon mahasiswa atas nama siapa. Agar data di rekap oleh sekretaris.
3. Sekretaris melakukan verifikasi berkas. Apabila ada berkas yang tidak sesuai dan perlu di ulang atau kurang, maka sekretaris menghubungi tim pendaftaran yang menghubungi calon mahasiswa tersebut. Sehingga tim pendaftaran akan menghubungi calon mahasiswa tersebut untuk melengkapi berkas yang kurang.
4. Sekretaris mengisi pada kolom komentar setiap berkas. Apabila berkas valid mohon di isi berkas valid dan diberikan nama validatornya, namun apabila berkas tidak valid maka mohon di keterangan di isi apa yang perlu di ubah.
5. Calon mahasiswa yang lolos dalam verifikasi berkas. Mohon untuk segera di TRM oleh setiap Korodinator Pelaksana PMB yang sesuai dengan prodinya.
6. Setelah dilakukan TRM maka sekretaris melakukan pembuatan surat lolos pendaftaran beserta melampirkan rincian pendaftaran dan menyampaikan ke calon mahasiswa yang bersangkutan atau dapat melalui bagian tim pendaftaran yang awal menghubungi calon mahasiswa tersebut.

### **CATATAN:**

1. Apabila ada kendala atau halangan dalam melakukan setiap tugasnya, mohon koordinasi dengan teman satu tim.
2. TRM dapat di lakukan oleh Ketua mana saja tanpa harus sesuai prodinya, sekiranya proses TRM terlalu lama
3. Sekretaris melakukan verifikasi pada pukul 08.00-12.00 WIB
4. Ketua PMB melakukan TRM pada pukul 12.00-15.00 WIB
5. Tim Pendaftaran dapat menghubungi calon mahasiswa saat jam kerja.
6. Bila data masuk di luar waktu itu akan ditindaklanjuti pada hari berikutnya

### **BAB III**

#### **INSTRUMEN PENERIMAAN MAHASISWA BARU**

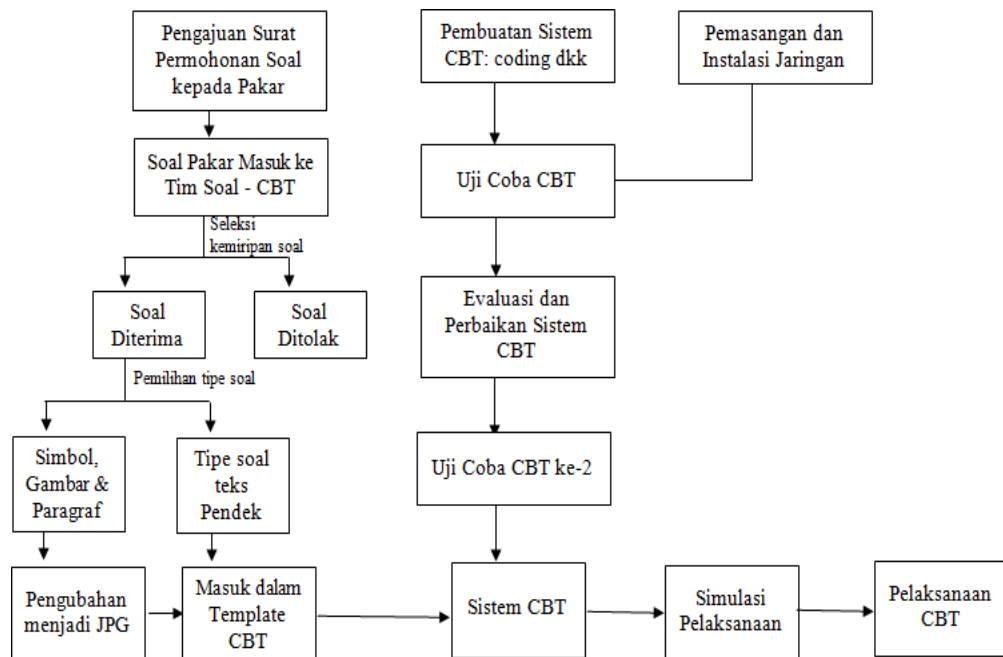
Instrumen yang digunakan selama proses PMB meliputi bahan dan alat sebagai berikut:

1. Sarana publikasi PMB yang terdiri dari brosur, info website, spanduk, koran, dan sosial media.
2. Formulir pendaftaran dipergunakan untuk mencatat dan merekam informasi tentang biodata calon mahasiswa baru yang mendaftarkan diri. Formulir isiandiisi oleh pendaftar kemudian diinput petugas ke database calon mahasiswa.
3. Surat Keputusan Direktur tentang Panitia PMB: Kepanitiaan terdiri atas SDMinternal Poltekkes BSI, dengan pertanggungjawaban kepada Direktur. Panitiabertanggung jawab terhadap seluruh pelaksanaan kegiatan PMB.
4. Pedoman PMB: Pelaksanaan PMB mengacu pada pedoman PMB yang telahdisetujui Direktur.
5. Standar dan Manual Penerimaan Mahasiswa Baru
6. Sistem CBT yang memuat soal Matematika sebanyak 30 soal, Ilmu Pengetahuan Alam 30 soal, Bahasa Inggris 10 soal, Bahasa Indonesia 10 soal, dan soal kompetensi sesuai program studi sebanyak 20 soal. Total Nilai adalah 100.
7. Instrumen pemeriksaan kesehatan yang terdiri dari: alat pengukur tinggibadan, berat badan, tekanan darah, buku tes buta warna Ishihara, danstetoskop.
8. Instrumen Khusus RPL meliputi Buku Asesmen Bidang Kompetensi dan Pendukung Kompetensi Prodi.



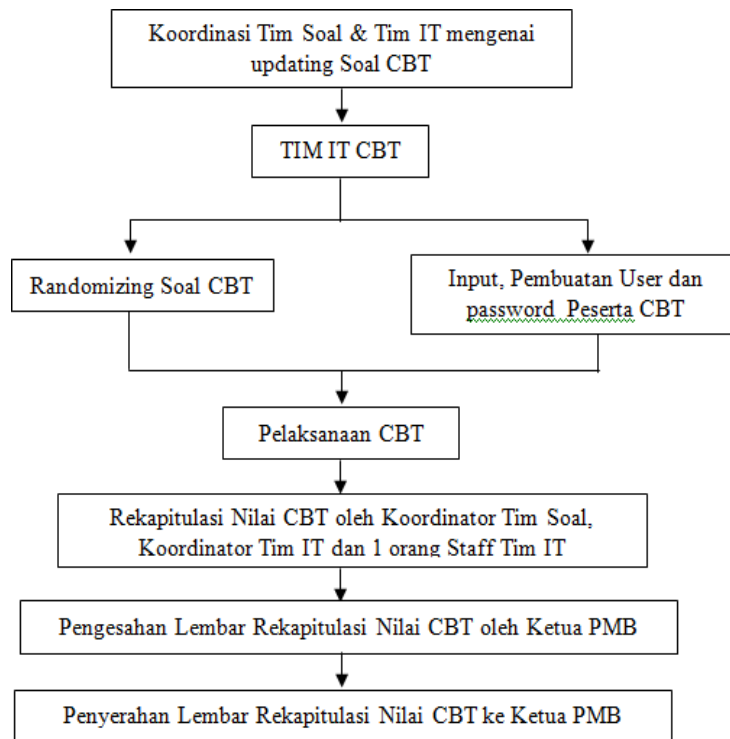
## BAB IV SELEKSI TERTULIS/ *COMPUTER BASED TEST* (CBT)

Sistem CBT yang memuat soal Matematika sebanyak 30 soal, Ilmu Pengetahuan Alam 30 soal, Bahasa Inggris 10 soal, Bahasa Indonesia 10 soal, dan soal kompetensi sesuai program studi sebanyak 20 soal. Total Nilai adalah Evaluasi dan perbaikan Soal dan Sistem CBT dilaksanakan minimal setiap dua pekan sekali atau menyesuaikan dengan kebutuhan di lapangan. Tahapan penyusunan CBT tersaji pada Gambar 4.



**Gambar 4. Proses Pembangunan CBT Poltekkes Bhakti Setya Indonesia**

Petugas CBT menyiapkan *username* dan *password* peserta, evaluasi dan perbaikan soal dan sistem CBT dilaksanakan minimal setiap dua pekan sekali atau menyesuaikan dengan kebutuhan di lapangan. Petugas CBT juga bertugas menginputkan hasil nilai di portal siacad/pmb dan melaporkan hasil pada Ketua PMB.



**Gambar 5. Pelaksanaan CBT Poltekkes Bhakti Setya Indonesia**

## **BAB V**

### **SISTEM PENGAMBILAN KEPUTUSAN**

Keputusan mengenai hasil seleksi penerimaan mahasiswa baru Poltekkes BhaktiSetya Indonesia mengikuti ketentuan sebagai berikut:

#### **A. Jalur Raport/PMDP/ Tanpa Tes**

1. Calon mahasiswa baru dinyatakan lolos secara akademik oleh Kaprodi apabila memenuhi nilai minimal 7,5 pada semua mata pelajaran.
2. Calon mahasiswa baru dinyatakan lolos kesehatan apabila dinyatakan sehat secara fisik, bebas buta warna, tidak bertato, tidak bertindik bagi pria, tidak bertindik lebih satu untuk setiap telinga bagi perempuan, dan lolos verifikasi berkas kesehatan oleh tim dokter PMB.
3. Calon mahasiswa baru dinyatakan diterima setelah dilakukan nominasi oleh Ketua PMB bersama Kaprodi dan Tim Dokter PMB.

#### **B. Jalur Reguler/K3**

1. Calon mahasiswa baru dinyatakan diterima setelah melalui proses nominasi dengan mempertimbangkan hasil CBT, tes kesehatan & tes HbSAg dan anti HCV (bagi calon mahasiswa D-3 TTD) dan wawancara.
2. Nominasi calon mahasiswa baru dilakukan oleh Direktur, Kaprodi, dan Ketua PMB.
3. Dalam memutuskan calon mahasiswa baru diterima atau tidak didasarkan pada evaluasi dan nominasi kelulusan yang dilaksanakan bersama oleh panitia PMB Politeknik Kesehatan Bhakti Setya Indonesia Yogyakarta.
4. Hasil evaluasi dan Nominasi Kelulusan tertuang dalam berita acara nominasi kelulusan.

## **BAB VI**

### **REGISTRASI DAN PENGUNDURAN DIRI MAHASISWA BARU**

#### **A. Registrasi Mahasiswa Baru**

1. Bagi calon mahasiswa yang dinyatakan lulus ujian seleksi penerimaan mahasiswa baru Poltekkes Bhakti Setya Indonesia, maka calon mahasiswa yang bersangkutan diwajibkan melakukan registrasi atau daftar ulang sebagai mahasiswa baru Poltekkes Bhakti Setya Indonesia, sesuai dengan jadwal yang telah ditentukan;
2. Apabila sampai batas waktu yang ditentukan calon mahasiswa tidak melakukan registrasi, maka yang bersangkutan dinyatakan gugur;
3. Biaya yang harus dibayarkan pada saat registrasi sesuai dengan ketentuan pembiayaan bagi mahasiswa baru.

#### **B. Pengunduran Diri Sebagai Calon/Mahasiswa Baru Poltekkes BSI**

Mahasiswa baru yang telah melakukan registrasi dapat mengundurkan diri sebagai mahasiswa Poltekkes Bhakti Setya Indonesia dengan ketentuan sebagai berikut:

1. Apabila mengundurkan diri karena diterima di Perguruan Tinggi Swasta (PTS)/sekolah vokasi, maka uang registrasi yang sudah dibayarkan tidak dikembalikan
2. Apabila diterima di perguruan tinggi negeri lewat jalur seleksi bersama (SNMPTN) jenjang S1 dan Poltekkes Kemenkes, maka uang registrasi tahap I yang telah dibayarkan dapat diambil kembali, dengan menunjukkan:
  - a. Tanda bukti tertulis di terima di perguruan tinggi negeri
  - b. Tanda bukti pembayaran dari Poltekkes BSI atau bukti setoran di Bank
  - c. Biaya administrasi dipotong sebesar 10% dari pembayaran tahap pertama diluar biaya seragam
  - d. Waktu klaim pengajuan/penarikan uang pembayaran maksimal 2 minggu dari pengumuman SNMPTN. Apabila melewati batas waktu tersebut maka uang tidak bisa kembali.

## **BAB VII**

### **PENERIMAAN MAHASISWA BARU LUAR NEGERI**

#### **A. Pendahuluan**

Dalam rangka meningkatkan kualitas pendidikan tinggi, memperluas jejaring akademik internasional, serta memperkuat posisi institusi dalam kancah global, maka Politeknik Kesehatan Bhakti Setya Indonesia membuka kesempatan penerimaan Mahasiswa Luar Negeri. Penerimaan mahasiswa dari berbagai negara diharapkan dapat menciptakan lingkungan pembelajaran yang inklusif, memperkaya pertukaran budaya, serta meningkatkan kompetensi akademik dan soft skill seluruh sivitas akademika.

Pelaksanaan penerimaan mahasiswa luar negeri dilakukan sesuai dengan ketentuan perundang-undangan yang berlaku, standar layanan pendidikan internasional, serta nilai-nilai kelembagaan yang menjunjung tinggi profesionalitas, integritas, dan persamaan hak dalam memperoleh pendidikan.

#### **B. Tujuan**

Penerimaan mahasiswa luar negeri bertujuan untuk:

1. Meningkatkan kualitas dan daya saing institusi dalam aspek pendidikan, penelitian, dan pengabdian kepada masyarakat.
2. Memperluas jalinan kerjasama akademik internasional.
3. Mendorong terjadinya pertukaran budaya dan ilmu pengetahuan di lingkungan kampus.
4. Menyediakan akses pendidikan tinggi yang inklusif bagi pelajar internasional.

#### **C. Ruang Lingkup**

Penerimaan mahasiswa luar negeri mencakup ketentuan terkait:

1. Persyaratan umum dan khusus pendaftaran.
2. Prosedur seleksi dan penerimaan.
3. Ketentuan bahasa dan kemampuan akademik.
4. Administrasi keimigrasian dan perizinan studi.
5. Hak dan kewajiban mahasiswa luar negeri selama masa studi.
6. Ketentuan pembinaan, evaluasi, dan kelulusan.

#### **D. Aturan Penerimaan Mahasiswa Luar Negeri**

##### **1. Persyaratan VITAS (Visa Izin Tinggal Terbatas)**

- a. Pasport yang bersangkutan
- b. Bukti memiliki biaya hidup selama berada di wilayah indonesia berupa rekening koran 3 bulan terakhir atas nama orang asing atau penjamin dengan jumlah minimal usd \$2000 atau jumlah yang setara.
- c. Pasfoto berwarna terbaru (setahun terakhir)
- d. Daftar riwayat hidup
- e. Rincian perjalanan (*itinerary*)
- f. bukti penjaminan dari Penjamin yang merupakan perorangan atau institusi pendidikan di mana WNA menempuh Pendidikan
- g. Surat penerimaan dari institusi pendidikan yang mencantumkan lama masa pendidikan yang akan ditempuh orang asing (LOA) *contoh terlampir*

##### **2. Persyaratan Izin Belajar ke Kemdikti**

- a. Ijazah
- b. Passport
- c. *Statement Letter* (surat pernyataan mematuhi perundang-undangan)
- d. *Financial Statement*
- e. Surat Keterangan Sehat Jasmani-Rohani
- f. Pas Foto
- g. Surat Laporan Diri
- h. Surat Izin Tinggal Terbatas



## **BAB VIII PELAPORAN**

Pertanggungjawaban pelaksanaan PMB Jalur PMDP, Reguler dan Bidikmisi dilaporkan oleh Panitia PMB berdasarkan laporan setiap pelaksanaan agenda dari setiap koordinator. Laporan disusun secara jelas dengan memuat hal-hal yang sesuai dalam pedoman penerimaan mahasiswa baru. Cakupan laporan meliputi realisasi prosedur pelaksanaan PMB, jumlah mahasiswa yang mendaftar dari setiap jalur, yang lolos seleksi sampai registrasi, serta melampirkan data-data dari setiap tes. *Outcome* laporan adalah data mahasiswa baru yang sudah registrasi lengkap, untuk kemudian di SK kan sebagai mahasiswa baru.

## LAMPIRAN

# KOP PERGURUAN TINGGI

---

## Letter of Acceptance (LoA)

August 15, 2025  
Josefina de Deus Tomas  
Welaluhu, Fatuberliu, TIMOR-LESTE  
+670 7584 9567

Dear Josefina,

We are delighted to inform you that you have been accepted as a student at Politeknik Kesehatan Bhakti Setya Indonesia for the 2025–2028 academic year. Your classes are scheduled to begin on Monday, September 22, 2025, as part of our Diploma Three Program in Farmacy, which offers comprehensive training in the field of blood bank technology.

Your application stood out for its impressive accomplishments and strong passion for creative expression. We are confident that you will thrive in our program and contribute meaningfully to our vibrant school community.

Here are the next steps to complete your enrollment process:

1. Please confirm your acceptance of this offer by August 22, 2025.
2. Complete the required enrollment forms as outlined in the attached instructions.
3. For further details regarding new student orientation, class schedules, and other requirements, please contact the Administrative Office at +62 852-2505-5310 (Mr. Ali Setiawan).

We look forward to welcoming you to Politeknik Kesehatan Bhakti Setya Indonesia and supporting your academic journey. Should you have any questions or require additional assistance, do not hesitate to reach out to us.

Congratulations, Josefina, and welcome to the Politeknik Kesehatan Bhakti Setya Indonesia!

Best regards,  
Dra. Yuli Puspito Rini, M.Si.  
Director, Politeknik Kesehatan Bhakti Setya Indonesia

# KOP PERGURUAN TINGGI

## SURAT PERNYATAAN DAN JAMINAN

Yang bertanda tangan di bawah ini:

Nama : apt. Artha Woro Utami, M.Sc.  
Tempat/Tgl. Lahir : Bantul, 13 Desember 1989  
Pekerjaan/Jabatan : Wakil Direktur 1  
Kewarganegaraan : Indonesia  
No. KTP : 3402055312890001  
Alamat : **Kampus 1** :Jl. Gedong kuning Selatan No 2A, Pelem Mulong,  
Banguntapan, Kec. Banguntapan, Kota Yogyakarta, DIY55198  
**Kampus 2** : Jl. Purwanggan No.35, Purwokinanti, Pakualaman,  
Kota Yogyakarta, DIY- 55166

Yang selanjutnya menyatakan sebagai penjamin/penanggung jawab, dengan hormat mengajukan permohonan Visa Pendidikan dengan index **E308**

Untuk orang asing yang bersangkutan di bawah ini:

Nama : JOSEFINA DE DEUS TOMAS  
Tempat/Tgl. Lahir : MAULAU 02 APRIL 1993  
Kewarganegaraan : TIMOR-LESTE  
Pekerjaan : Mahasiswa  
No. Paspor : 0127726C  
Alamat Negara Asal : Welaluhu, Fatuberliu, TIMOR-LESTE  
Pengikut : -

Alamat di Indonesia : Susteran St. Maria FSGM, Jl. Laksda Adisucipto Gk. I/623  
Demangan, Kec. Gondokusuman, Kota Yogyakarta, Daerah Istimewa Yogyakarta

Dan sebagai penjamin/penanggung jawab yang bertanggung jawab terhadap:

1. Hal ihwal keberadaan serta kegiatan orang asing yang bersangkutan selama berada di Indonesia;
2. Setiap perubahan status sipil, status keimigrasian dan perubahan alamat;

3. Segala biaya yang timbul sebagai akibat dari keberadaan serta kegiatan orang asing yang bersangkutan selama di Indonesia hingga pemulangannya ke Negara asalnya.

Demikian surat permintaan dan jaminan ini saya buat dengan sesungguhnya dan apabila di kemudian hari keterangan di atas ternyata tidak benar, maka kami sebagai penjamin bersedia dituntut sesuai dengan ketentuan perundang-undangan yang berlaku.

Yogyakarta, 25 Juli 2025

Pemohon / penjamin

Wakil Direktur I

Materai 10.000

apt. Artha Woro Utami, M.Sc.

# KOP PERGURUAN TINGGI

## SURAT PERJANJIAN ANTARA PERGURUAN TINGGI DAN MAHASISWA ASING

Yang bertanda tangan di bawah ini:

**Pihak Pertama (Perguruan Tinggi):**

Nama : apt. Artha Woro Utami, S.Farm., M.Sc.  
Tempat, Tanggal Lahir : Bantul, 13-Desember-1989  
Kewarganegaraan : Indonesia  
Pekerjaan : Wakil Direktur I dan Dosen Tetap Politeknik Kesehatan Bhakti Setya Indonesia  
Alamat :  
**Kampus 1** : Jl. Gedong kuning Selatan No 2A, Pelem Mulong, Banguntapan, Kec. Banguntapan, Kota Yogyakarta, DIY55198  
**Kampus 2** : Jl. Purwanggan No.35, Purwokinanti, Pakualaman, Kota Yogyakarta, DIY- 55166  
Nomor Identitas (KTP/Paspor) : 3402055312890001

**Pihak Kedua (Mahasiswa Asing):**

Nama : JOSEFINA DE DEUS TOMAS  
Tempat, Tanggal Lahir : MAULAU 02 APRIL 1993  
Kewarganegaraan : TIMOR-LESTE  
Nomor Paspor : 0127726C  
Alamat selama di Indonesia : Susteran St. Maria FSGM, Jl. Laksda Adisucipto Gk. I/623  
Institusi Pendidikan : Politeknik Kesehatan Bhakti Setya Indonesia

Dengan ini kedua belah pihak sepakat untuk membuat perjanjian dengan ketentuan sebagai berikut:

### Pasal 1

#### MAKSUD DAN TUJUAN

Perjanjian ini dibuat dalam rangka mendukung proses permohonan perpanjangan izin tinggal kunjungan Pihak Kedua (mahasiswa asing) selama menempuh studi di wilayah Republik Indonesia.

### Pasal 2

#### TANGGUNG JAWAB PIHAK PERTAMA

1. Memberikan dukungan administratif sebagai perguruan tinggi dalam proses izin tinggal.
2. Tidak bertanggung jawab atas biaya studi, kehidupan sehari-hari, maupun biaya pemulangan Pihak Kedua.

### Pasal 3

#### TANGGUNG JAWAB PIHAK KEDUA

1. Bertanggung jawab penuh atas seluruh biaya studi, biaya hidup, serta biaya kepulangan ke negara asal.



# KOP PERGURUAN TINGGI

---

2. Bertanggung jawab atas segala bentuk pelanggaran hukum yang dilakukan selama tinggal di Indonesia dan bersedia menanggung segala konsekuensinya sesuai hukum yang berlaku.
3. Apabila terjadi pemutusan studi (drop out/DO), pelanggaran aturan kampus, atau situasi lain yang mengakibatkan penghentian izin tinggal, maka seluruh biaya pemulangan menjadi tanggung jawab Pihak Kedua atau penanggung jawabnya.
4. Wajib menaati peraturan perundang-undangan di Republik Indonesia dan menjunjung tinggi norma sosial dan budaya setempat.

## **Pasal 4**

### **MASA BERLAKU PERJANJIAN**

Perjanjian ini berlaku selama masa izin tinggal kunjungan Pihak Kedua yang dijamin secara administratif oleh Pihak Pertama, dan dapat diperpanjang atau dihentikan sesuai dengan kesepakatan bersama.

## **Pasal 5**

### **PENUTUP**

Demikian perjanjian ini dibuat dalam keadaan sadar, tanpa paksaan, serta untuk dipatuhi oleh kedua belah pihak sebagai dasar tanggung jawab masing-masing selama masa tinggal Pihak Kedua di Indonesia.

Sabang, ..... / ..... / .....

**Pihak Pertama (Perguruan Tinggi)**

**Pihak Kedua (Mahasiswa**

**Asing)**

Materai Rp 10.000,-

(.....)

(.....)

**Saksi 1**.....(.....)

**Saksi 2**.....(.....)